



РАСПАРАДЖЭННЕ

РАСПОРЯЖЕНИЕ

23 июня 2025 г. № 153р

г. Витебск

г. Витебск

Об определении эстетической
визуализации городского пространства

На основании пункта 1 статьи 53 Закона Республики Беларусь от 4 января 2010 г. № 108-3 "О местном управлении и самоуправлении в Республике Беларусь", Концепции государственной жилищной политики Республики Беларусь до 2030 года, утвержденной постановлением Совета Министров Республики Беларусь от 7 марта 2025 г. № 144:

1. Определить основные направления по эстетической визуализации городского пространства и выразительности городской среды населенных пунктов Витебской области согласно приложению.

2. Председателям городских, районных исполнительных комитетов под персональную ответственность обеспечить организацию работы с юридическими лицами независимо от организационно-правовой формы, индивидуальными предпринимателями и гражданами в соответствии с основными направлениями по эстетической визуализации городского пространства и выразительности городской среды населенных пунктов Витебской области, в том числе:

разработать мероприятия по эстетической визуализации городского пространства и выразительности городской среды населенных пунктов Витебской области;

определить перечень объектов мелкорозничной торговой среды, содержание которых осуществляется за счет их владельцев;

на систематической основе проводить месячники эстетической визуализации городского пространства и выразительности городской среды населенных пунктов Витебской области.

3. Контроль за выполнением настоящего распоряжения возложить на заместителя председателя Витебского областного исполнительного комитета по направлению деятельности.

Председатель

А.М.Субботин



Приложение

к распоряжению председателя
Витебского областного
исполнительного комитета
23.06.2025 № 153р

ОСНОВНЫЕ НАПРАВЛЕНИЯ

к эстетической визуализации
городского пространства и
выразительности городской среды
населенных пунктов Витебской
области

Глава 1

ОБЩИЕ ПОЛОЖЕНИЯ

Одной из важнейших задач государственной региональной политики является создание условий для превращения городских и сельских поселений в наиболее благоприятные для человека, безопасные и устойчиво развивающиеся места проживания, в том числе путем формирования художественной выразительности и эстетической уникальности городской среды на основе синтеза искусств, гармонии традиций и новаций.

Основу городской среды образует застройка, ее архитектурный облик. Издревле в архитектурных сооружениях сочетались "прочность, польза и красота". В конце XIX в. увеличение объемов строительства и массовое производство деталей архитектурного орнамента из чугуна и гипса свели роль искусства в архитектуре в основном к оформительской функции. В XX и XXI вв. застройка городов стала преимущественно функционально-технологическим процессом.

Современные города далеко не всегда эстетически привлекательны. Часто их заполняет унылая, рядовая застройка с акцентными объектами. Назрела потребность в изменении подходов по формированию городских пространств.

Глава 2

ЦЕЛИ И ЗАДАЧИ

Целями эстетической визуализации городского пространства и благоустройства городской среды населенных пунктов Витебской области являются формирование уникального, эстетически привлекательного художественного облика городов Витебской области, создание качественной городской среды, отвечающей функциональным, эстетическим, социальным и экологическим потребностям жителей городов.

В процессе реализации основных направлений решаются следующие приоритетные задачи:

- формирование уникальной городской среды;
- применение новых технологий и материалов на объектах строительства;
- формирование благоприятного социального климата для привлечения материальных, финансовых, интеллектуальных и иных ресурсов в развитие городской среды, создание инвестиционной привлекательности городов.

Глава 3 СОВРЕМЕННОЕ СОСТОЯНИЕ

Города являются важнейшим структурным элементом национальной системы расселения, выполняя функции организационно-хозяйственных и обслуживающих центров для населения. Многие из них на протяжении столетий были не только экономическими, но и культурными центрами прилегающих территорий.

На современном этапе развития урбанизация приобрела глобальные масштабы. В настоящее время большая часть населения Витебской области проживает в городах, поскольку именно данные территории являются сердцевинной прогресса и создают условия для всестороннего развития человека.

В настоящее время в городах не в полной мере используются потенциальные возможности и ресурсы в части художественной выразительности и эстетической составляющей.

Глава 4 ОСНОВНЫЕ НАПРАВЛЕНИЯ РЕАЛИЗАЦИИ

Основными направлениями по эстетической визуализации городского пространства и благоустройству городской среды населенных пунктов Витебской области должны стать:

- исключение установки на фасадах многоквартирных жилых домов, выходящих на главные и магистральные улицы населенных пунктов, индивидуальных антенн и иных конструкций;
- декорирование установленных на фасадах многоквартирных жилых домов, выходящих на главные и магистральные улицы населенных пунктов, индивидуальных антенн, блоков кондиционеров и иных конструкций внешними элементами, органично сочетаемыми с общим видом зданий, согласно приложению 1;
- единообразие цветового решения фасадов общественных зданий, многоквартирных и индивидуальных жилых домов, в том числе покрытия кровель, ограждений приусадебных участков индивидуального жилищного фонда, расположенных вдоль главных и магистральных улиц,

согласно приложению 2, внешнего вида остановочных пунктов общественного транспорта согласно приложению 3, нестационарных, в том числе передвижных торговых объектов, объектов общественного питания, летних площадок (продолжений залов) с наличием белорусской символики (орнамент) согласно приложению 4;

оформление входных групп жилых и общественных зданий (перильное ограждение, козырьки) в едином стиле с применением современных материалов согласно приложению 5;

комплексный подход в создании доступной среды для инвалидов и физически ослабленных лиц согласно приложению 6;

устройство на общественных и жилых зданиях, мостах и путепроводах, расположенных на главных и магистральных улицах и в центральных частях городов, архитектурно-декоративной подсветки, уникальное новогоднее оформление входных групп и витрин зданий и сооружений, подключение праздничной иллюминации, в том числе путем создания и (или) приобретения новогодних световых фигур, согласно приложению 7;

размещение малых архитектурных форм вдоль главных и магистральных улиц городов из природных (камень, дерево, металл) и современных материалов согласно приложению 8;

установка оборудования и снаряжения на площадках для выгула собак в установленных местными исполнительными и распорядительными органами для этих целей местах согласно приложению 9;

установка на детских, спортивных и хозяйственных площадках современных детских игровых комплексов, уличных тренажеров, контейнерных площадок закрытого или заглубленного типа соответственно согласно приложению 10;

оформление велопарковок, урн, скамеек в едином стиле на общественных территориях и перед входами в жилые и общественные здания согласно приложению 11;

определение единого стилистического решения (брендбука), в том числе с использованием символов и символики городов и районов, для применения в цветовом решении фасадов жилых и общественных зданий, декоративных ограждениях, цветниках и т.д. согласно приложению 12;

устройство новых и обновление существующих цветников с использованием цветочных вазонов, металлических садовых подставок для цветов, габионов различных форм, приемов ландшафтной архитектуры, в том числе с комбинированием различных материалов (древесная кора, мраморная крошка), высадка цветов преимущественно многолетними растениями согласно приложению 13;

проведение инвентаризации, обрезки, посадки деревьев и кустарников вдоль главных и магистральных улиц, а также в специально отведенных местах;

изготовление рекламных вывесок с применением отдельных объемных световых букв, с единообразным шрифтом и в увязке со сложившейся застройкой и ранее размещенными рекламными конструкциями согласно приложению 14;

исключение размещения рекламных конструкций на главных и магистральных улицах районных центров Витебской области, г. Новополоцка, г. Витебска не на белорусском и (или) русском языках;

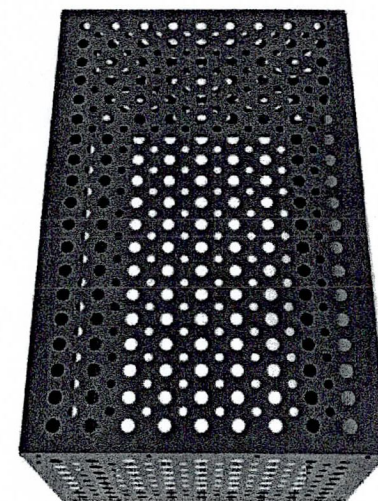
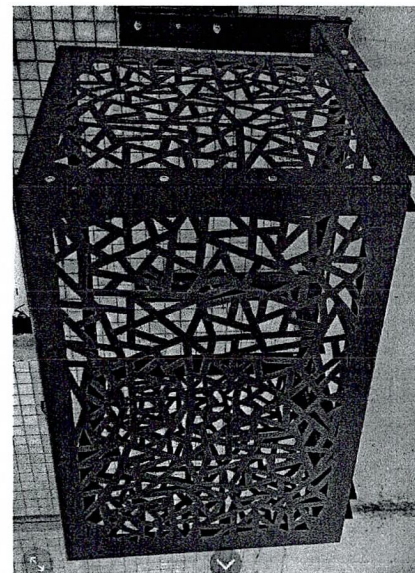
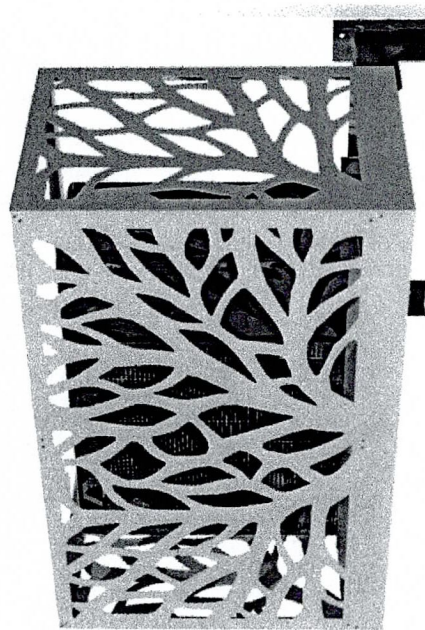
использование при размещении рекламных конструкций наряду с белорусским и (или) русским языками иностранного языка при условии идентичности по содержанию и техническому оформлению текста на иностранном языке текста на белорусском и (или) русском языках и других случаях, определенных действующим законодательством;

исключение использования бумаги для размещения наружной рекламы на щитовых рекламных конструкциях, установленных на территории районных центров, г. Новополоцка, г. Витебска, нанесения краски на поверхность асфальта для размещения наружной рекламы;

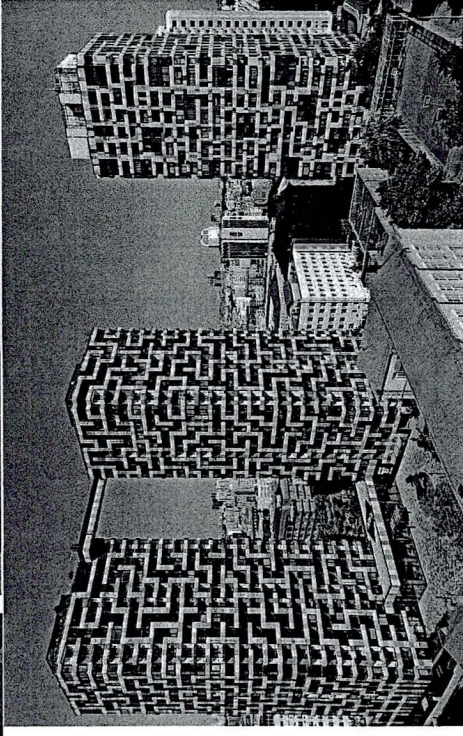
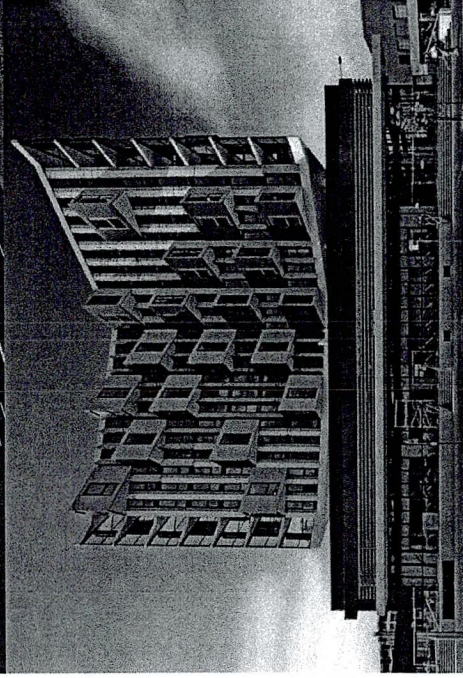
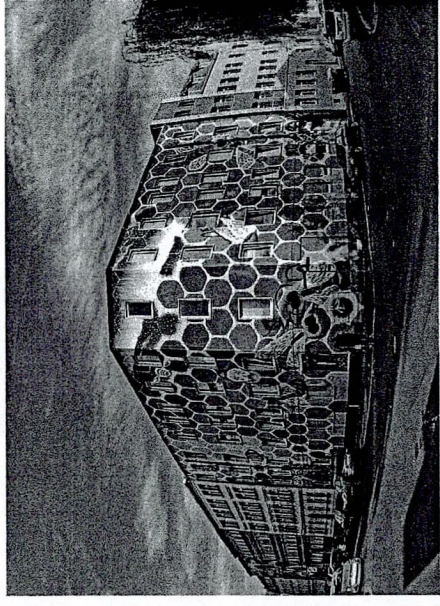
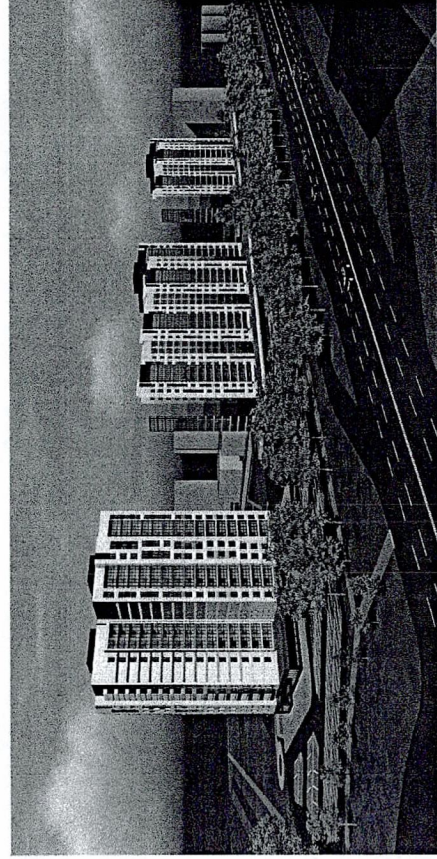
установка въездных знаков в виде объемных конструкций, в том числе с применением художественной подсветки, согласно приложению 15;

благоустройство территории на въездах в города, прилегающих к въездным знакам, посредством создания цветочных композиций, установки вазонов и иное.

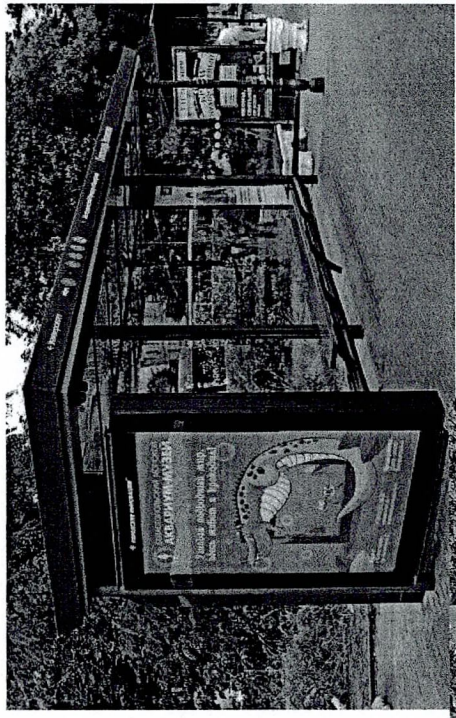
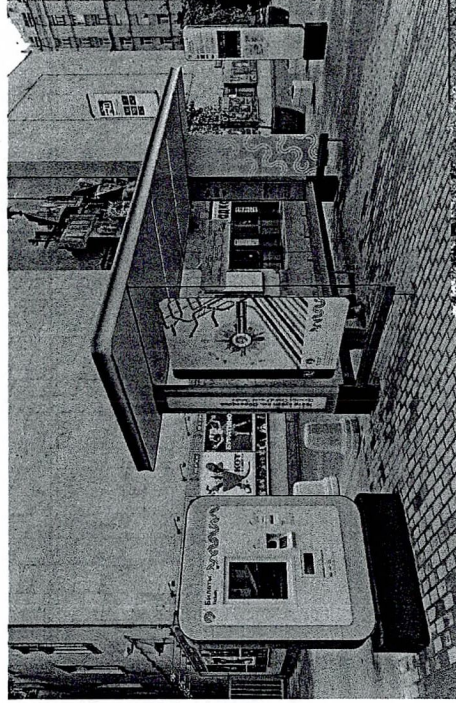
приложение 1 к основным направлениям по
эстетической визуализации городского
пространства и выразительности городской
среды населенных пунктов Витебской области



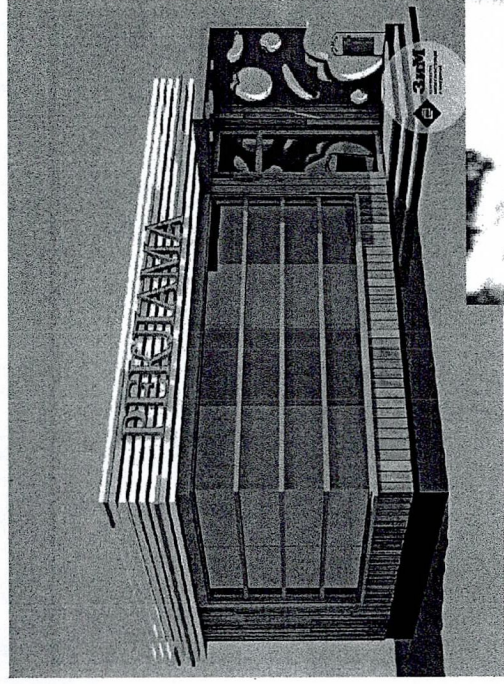
Приложение 2 к основным направлениям по эстетической визуализации городского пространства и выразительности городской среды населенных пунктов Витебской области



Приложение 3 к основным направлениям по эстетической визуализации городского пространства и выразительности городской среды населенных пунктов Витебской области



Приложение 4 к основному направлению по эстетической визуализации городского пространства и выразительности городской среды населенных пунктов Витебской области



Пол, фриз, ленточный карниз, из профиниш. труб

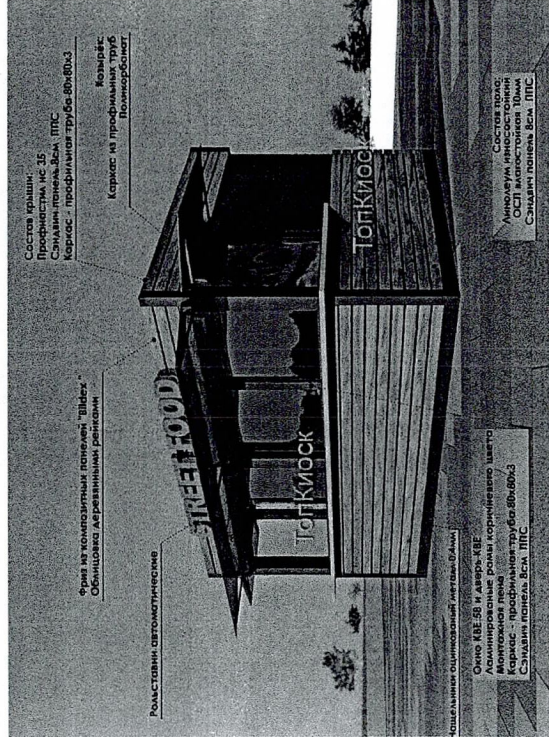
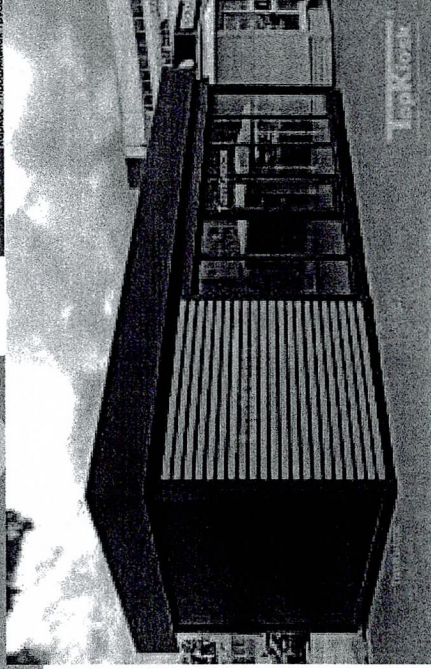
Рольставни, автоматическое

Профнастил, н.с. 35
Сэндвичпанель, БСМ, ППС
Карниз - профиниш. трубы 60x60x3

Полшалятник, оцинкованный, металл, 0,4мм

Окно КВЕ 50 и дверь КВЕ
Административные роллы, черное покрытие
Монтажная пена
Карниз - профиниш. трубы 60x60x3

Алюминий, анодированный
ОСП влагостойкая Плиты
Сэндвичпанель, БСМ, ППС
Карниз - профиниш. трубы 60x60x3



Фриз из композиционных панелей "Шлак"
Облицовка деревянными панелями

Рольставни, автоматическое

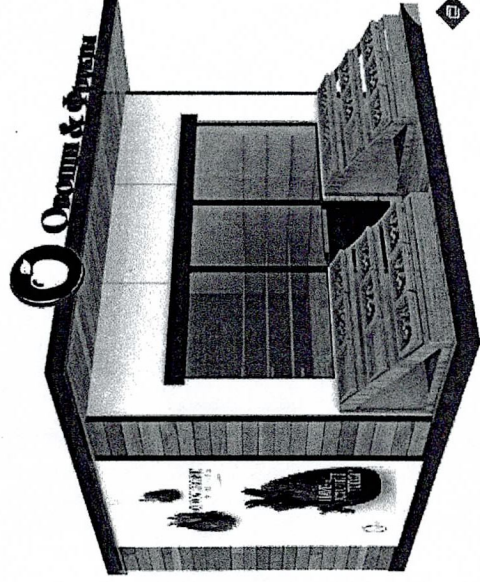
Состав урланин,
Полшалятник, 0,45
Сэндвичпанель, БСМ, ППС
Карниз - профиниш. трубы 60x60x3

Карниз из профиниш. труб
Поликарбонат

Полшалятник, оцинкованный, металл, 0,4мм

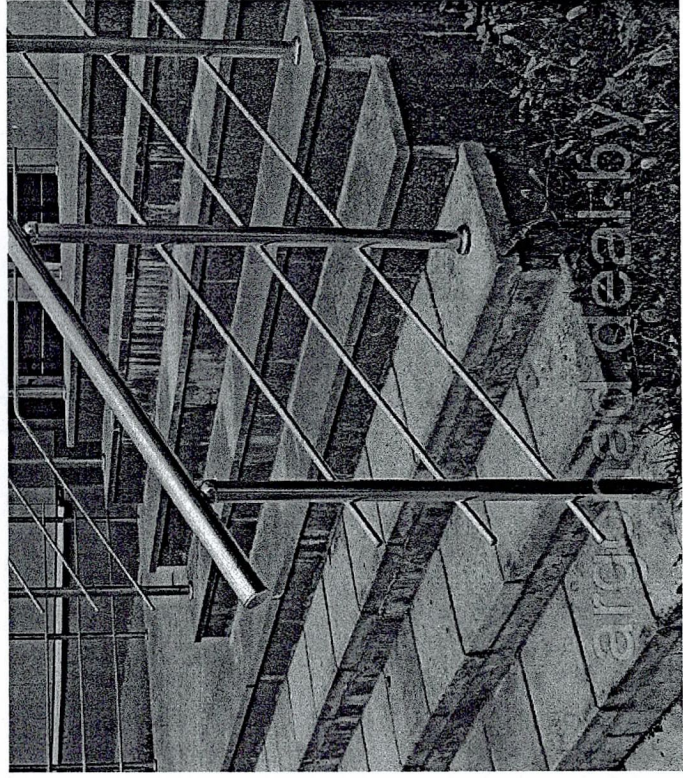
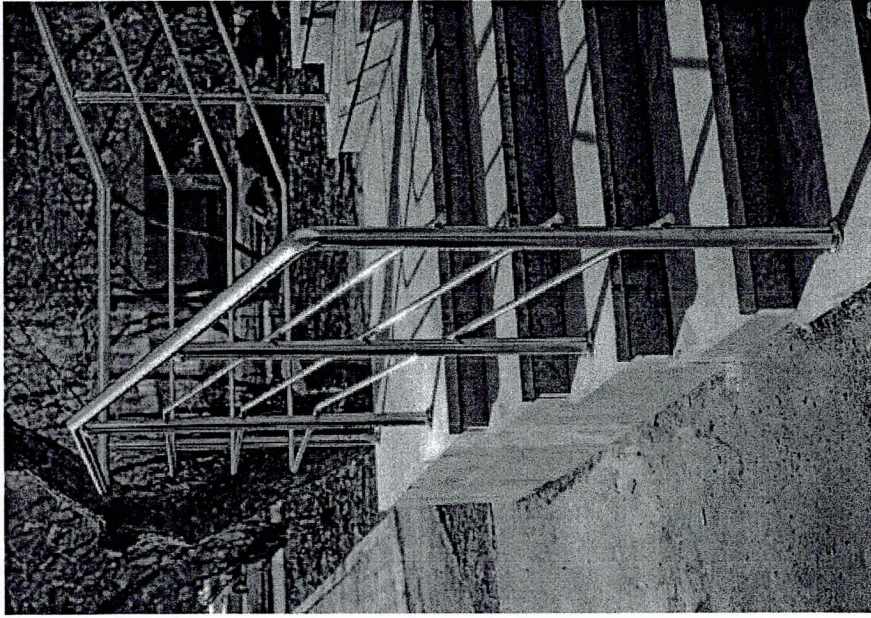
Окно КВЕ 50 и дверь КВЕ
Административные роллы, черное покрытие
Монтажная пена
Карниз - профиниш. трубы 60x60x3
Сэндвичпанель, БСМ, ППС

Состав урланин,
Алюминий, анодированный
ОСП влагостойкая Плиты
Сэндвичпанель, БСМ, ППС



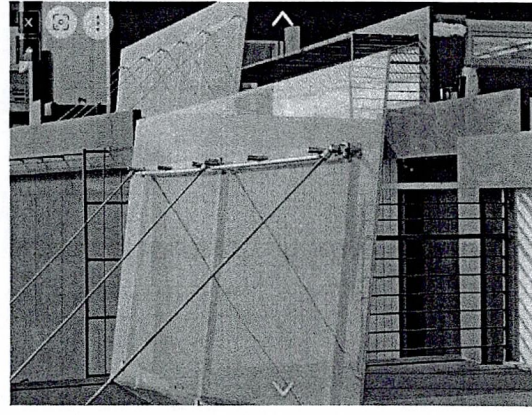
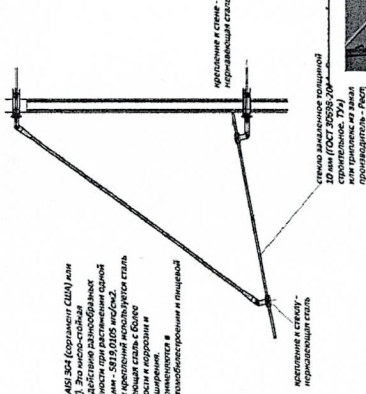
3M
Самый лучший
Самый лучший

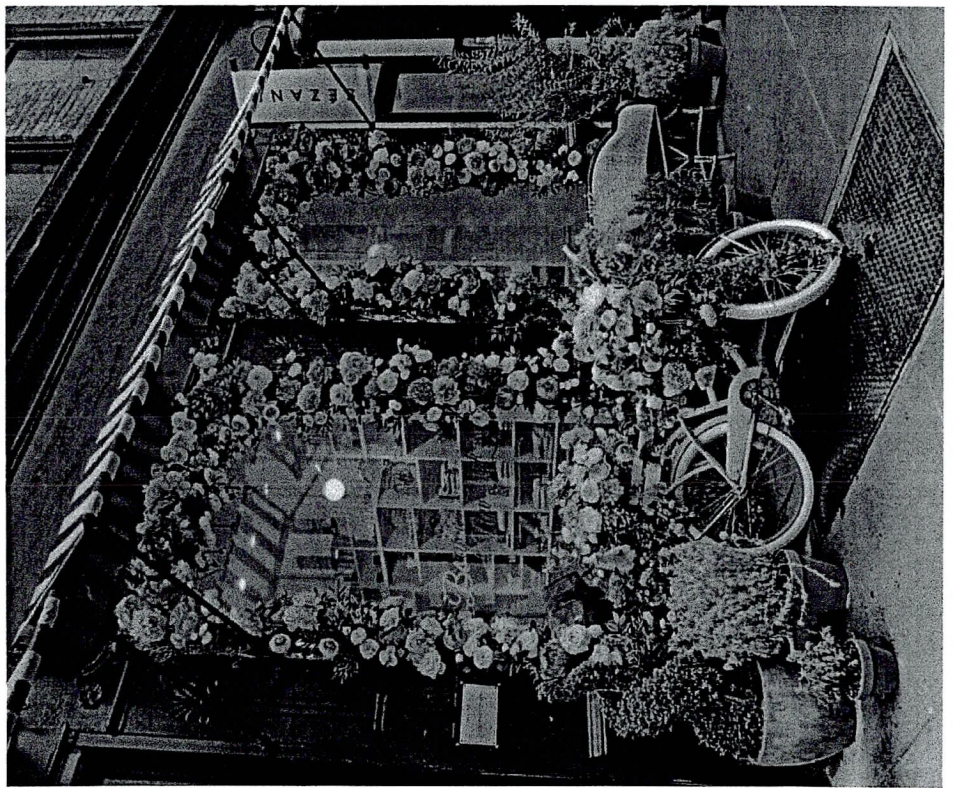
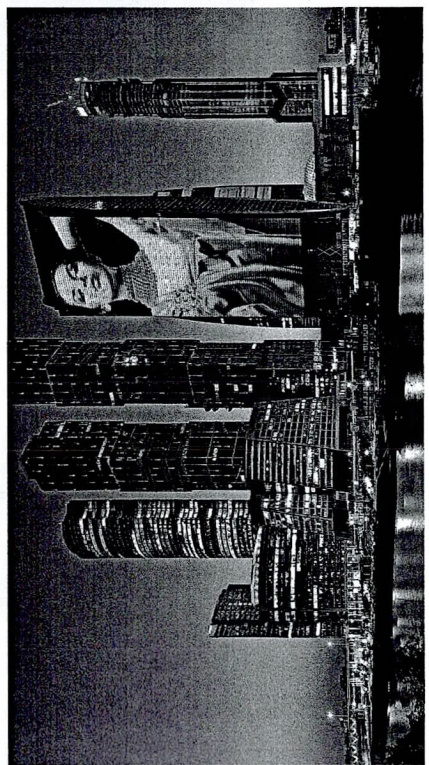
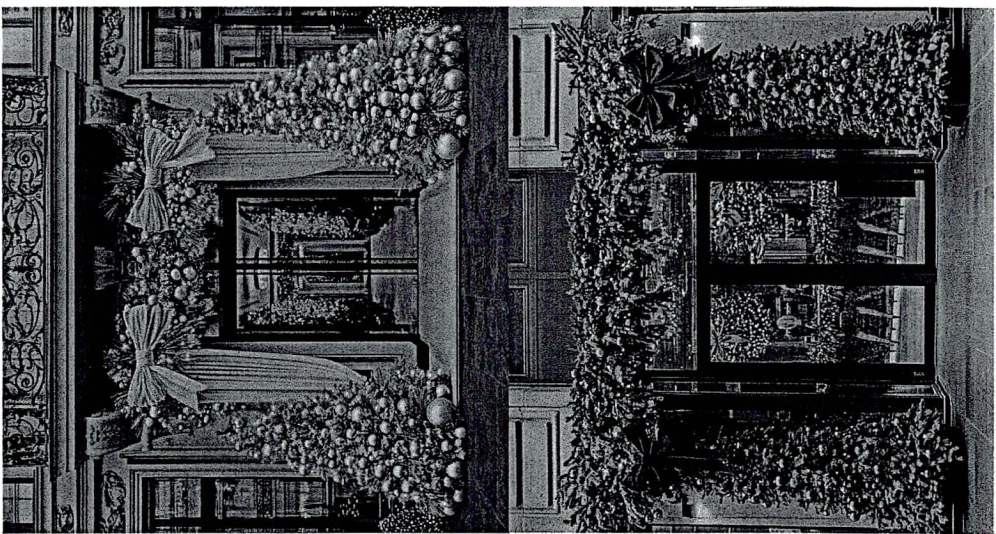
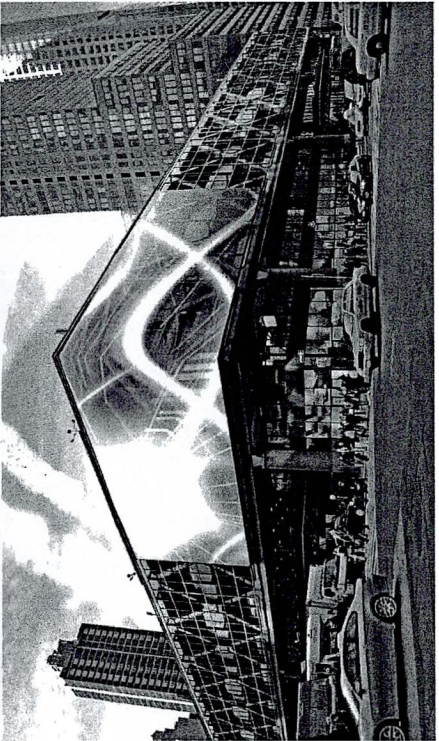
Приложение 5 к основным направлениям по эстетической визуализации городского пространства и выразительности городской среды населенных пунктов Витебской области



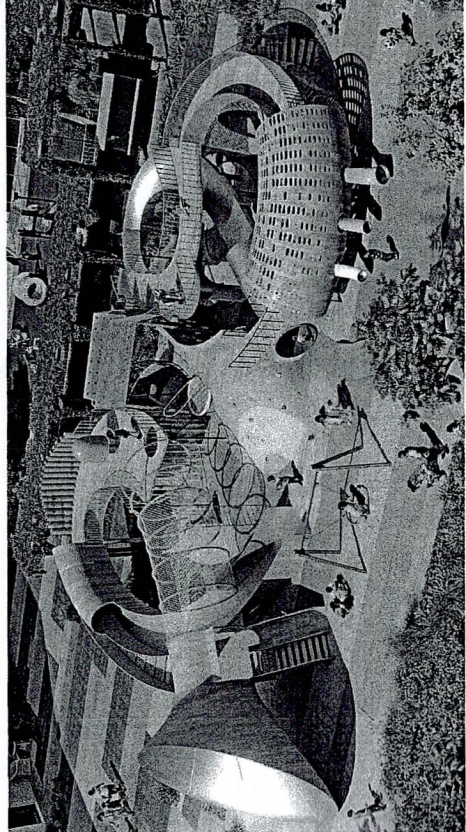
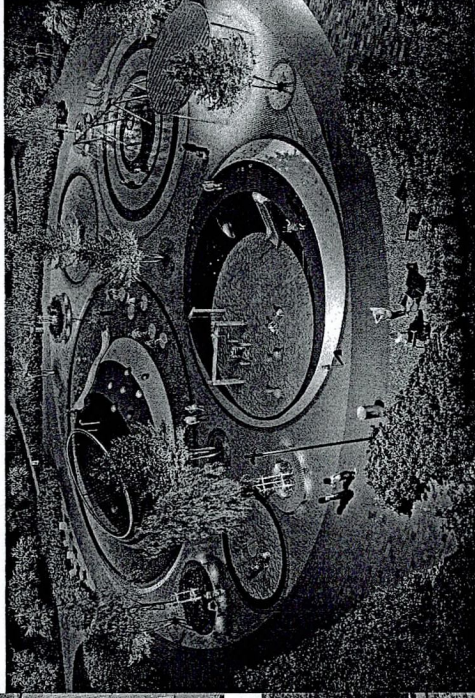
Козырьки на винтовых креплениях (на растяжках, тросах)

Винтовые растяжки.
Применяются для крепления к стене или к потолку металлических стоек и вертикальных элементов навесных конструкций. При этом используются специальные анкеры, обеспечивающие надежное крепление. Также при производстве винтовых креплений используются стальные болты (М20, М24). Это обеспечивает надежность и долговечность конструкции. Указанные выше стали широко применяются в строительстве, машиностроении и других отраслях промышленности.

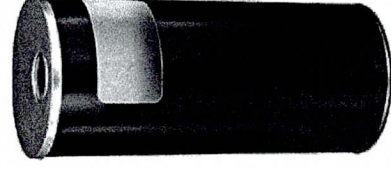
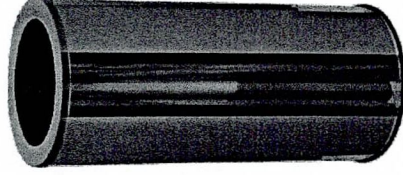
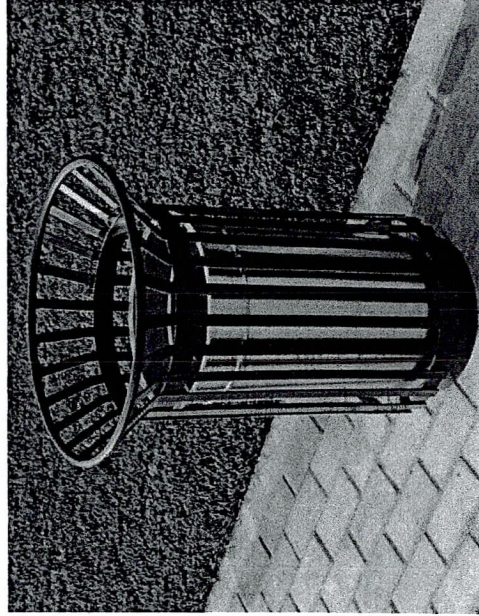
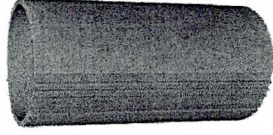


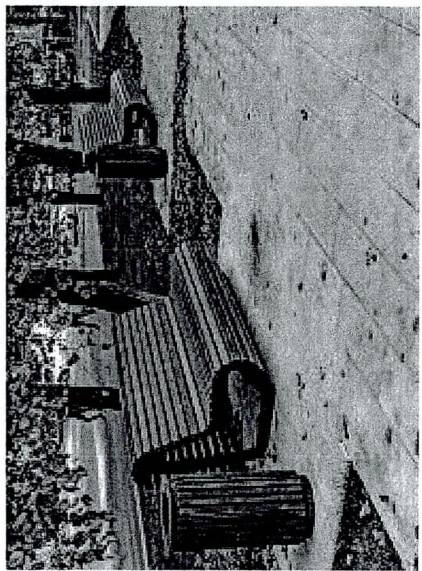
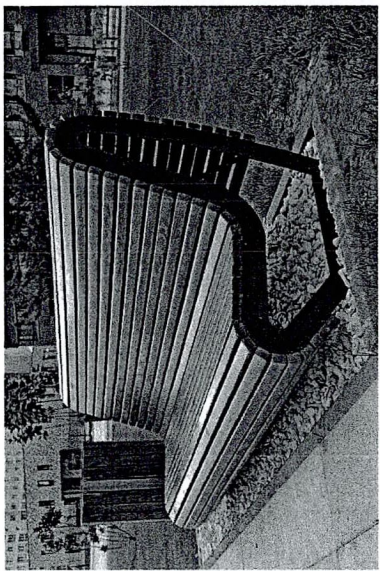
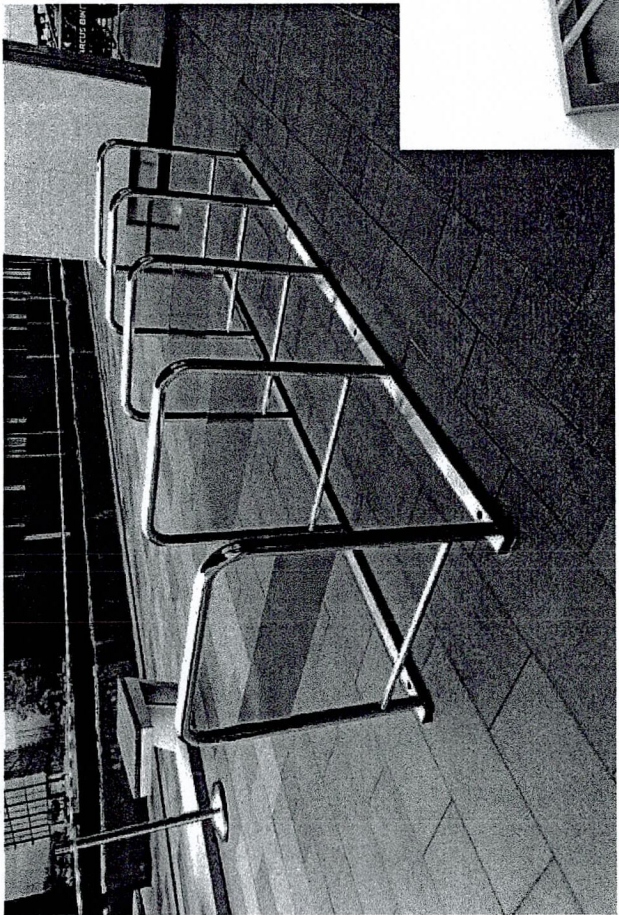
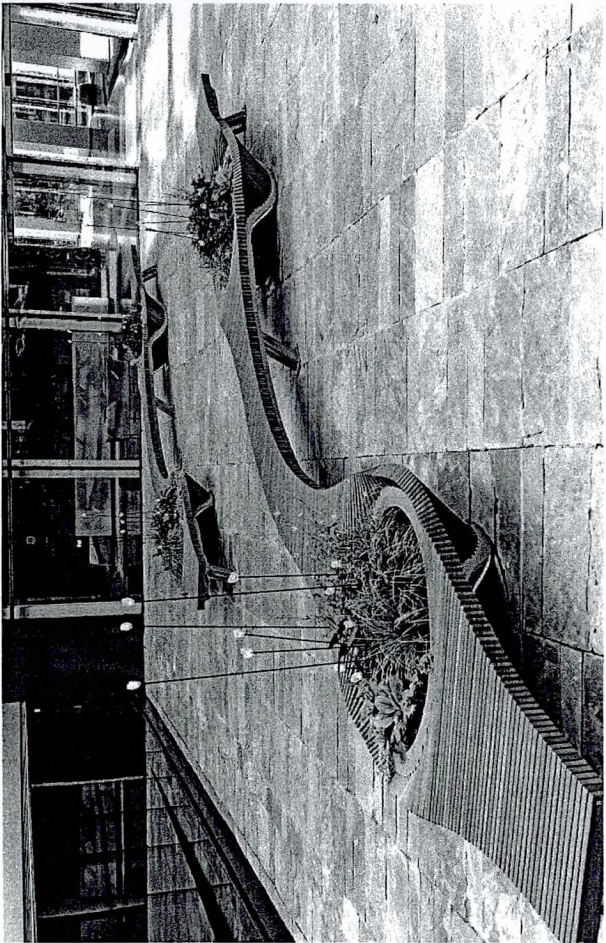
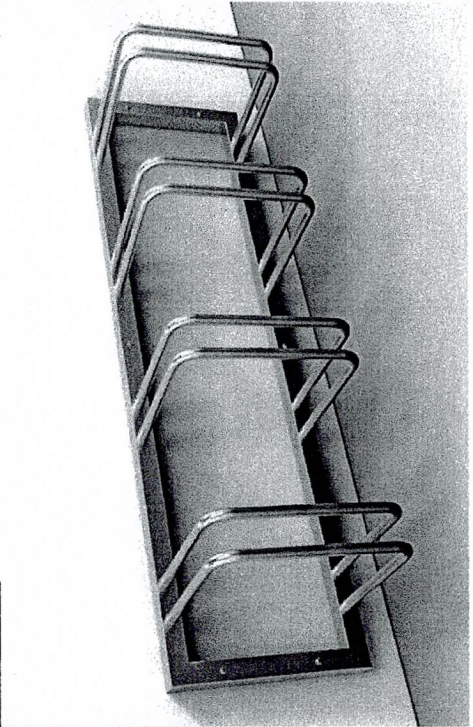
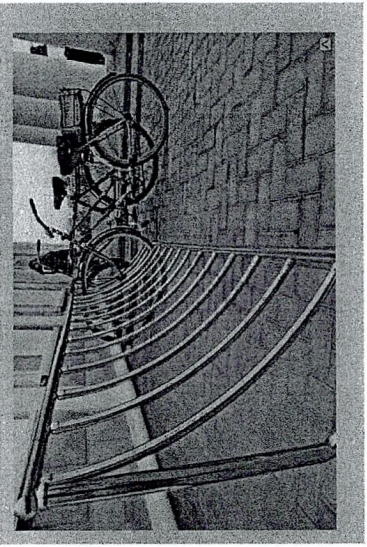


Приложение 10 к основным направлениям по эстетической визуализации городского пространства и выразительности городской среды населенных пунктов Витебской области

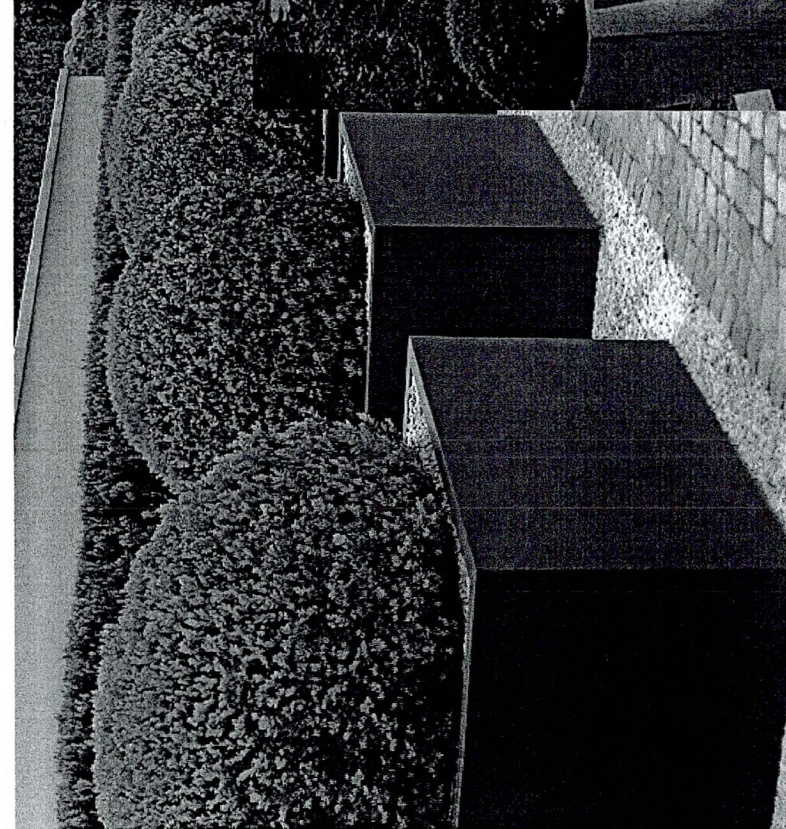
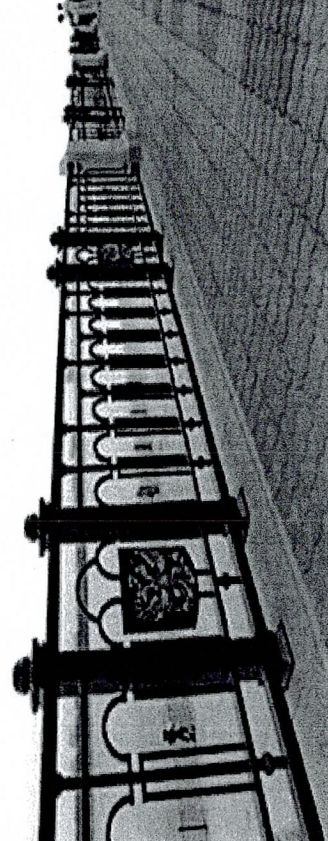
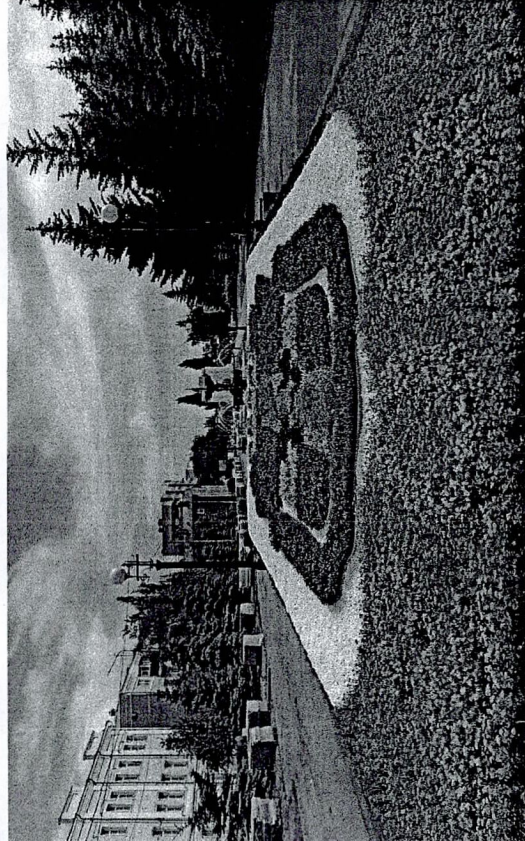


Приложение 11 к основным направлениям по эстетической визуализации городского пространства и выразительности городской среды населенных пунктов Витебской области

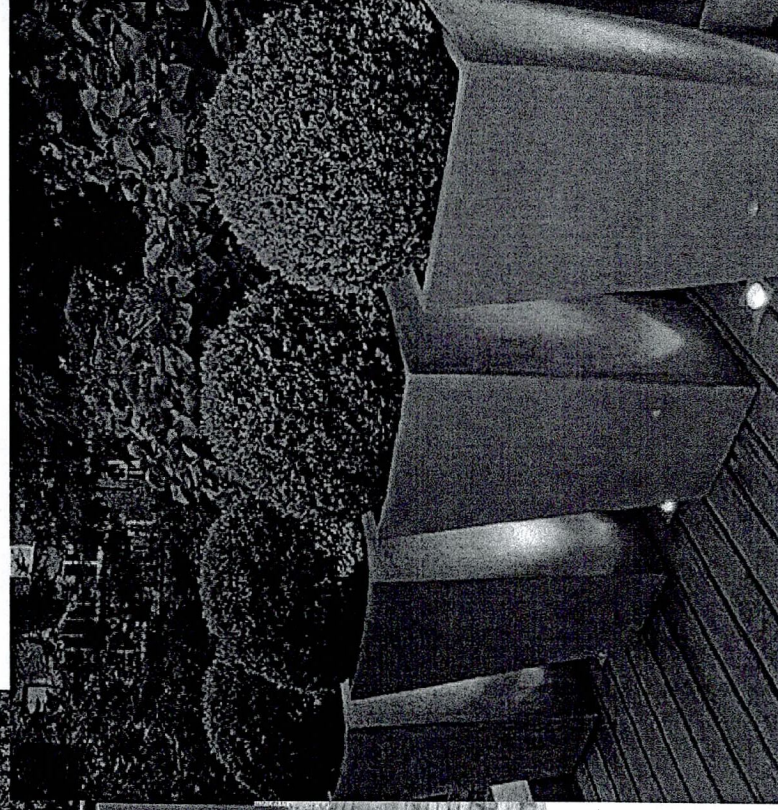


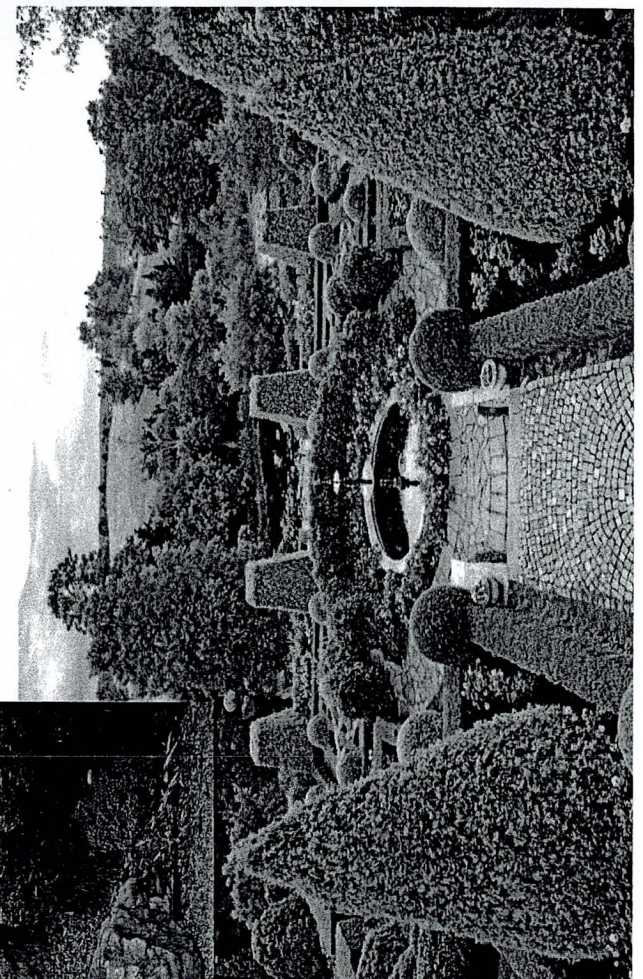
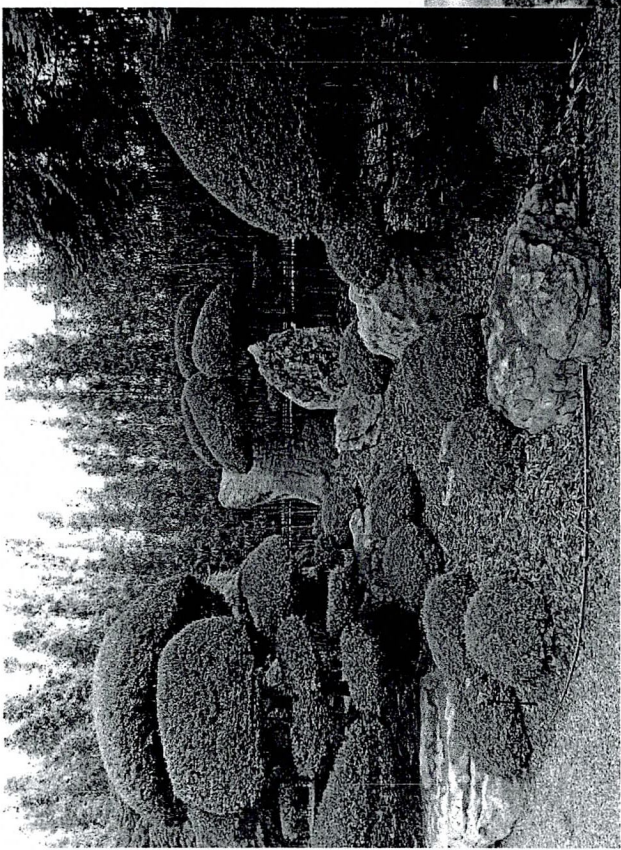
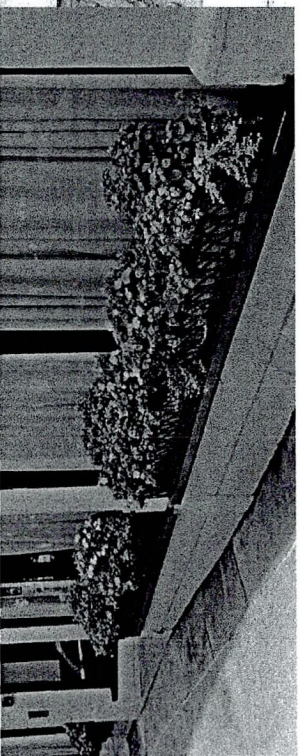
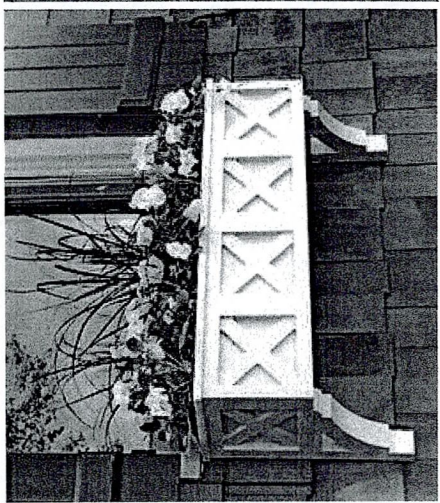
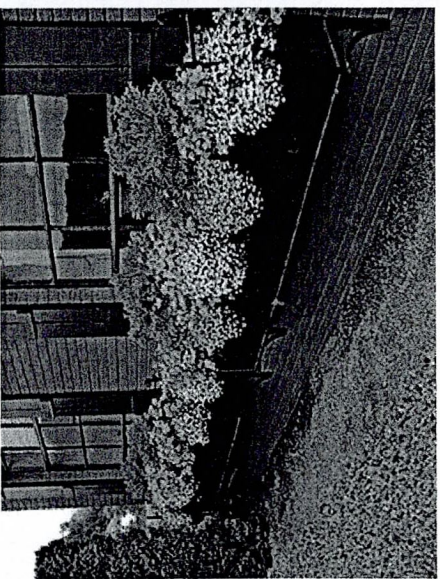
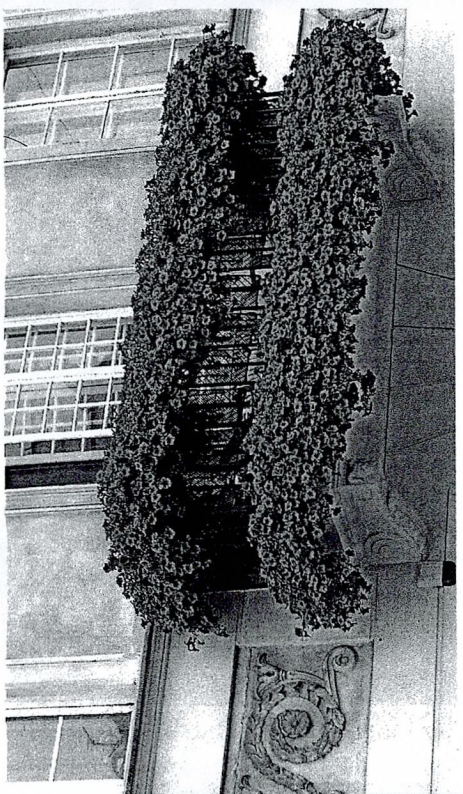


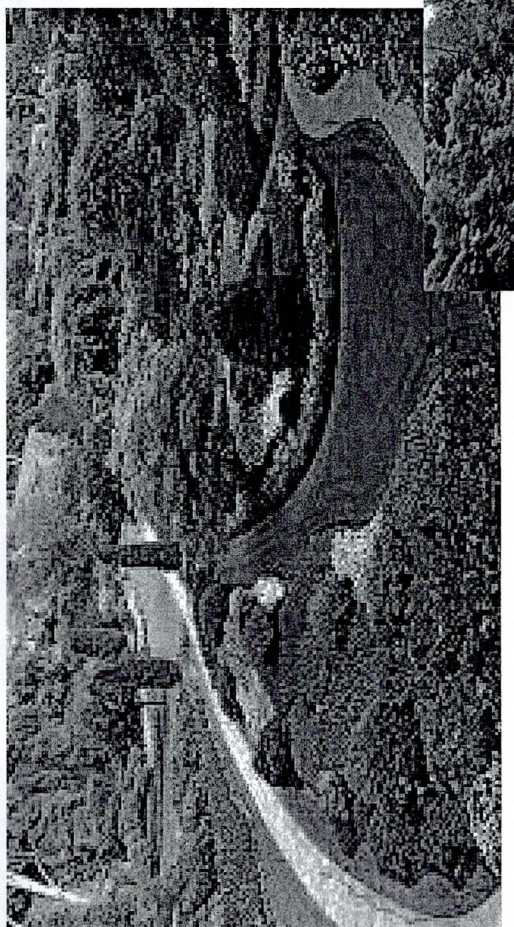
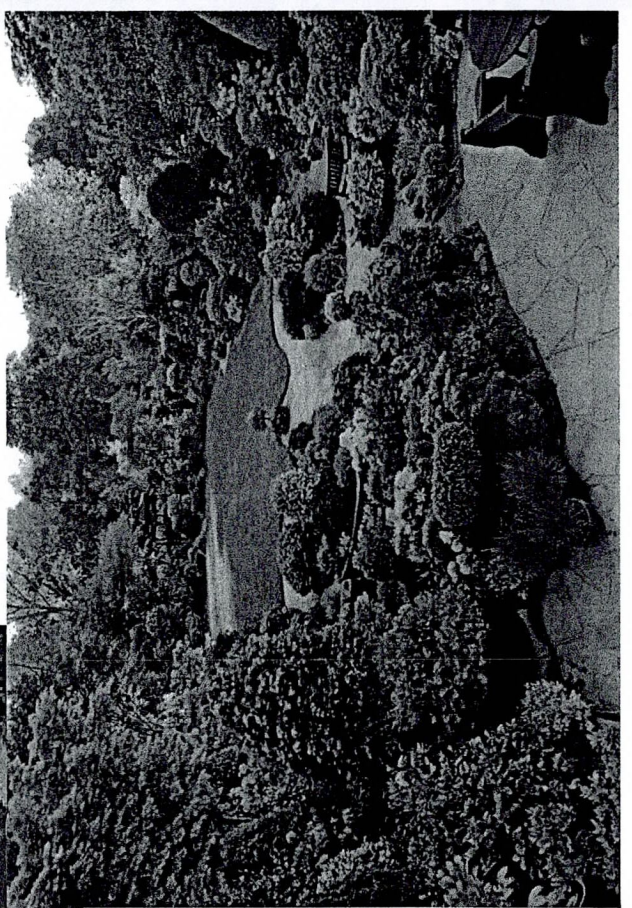
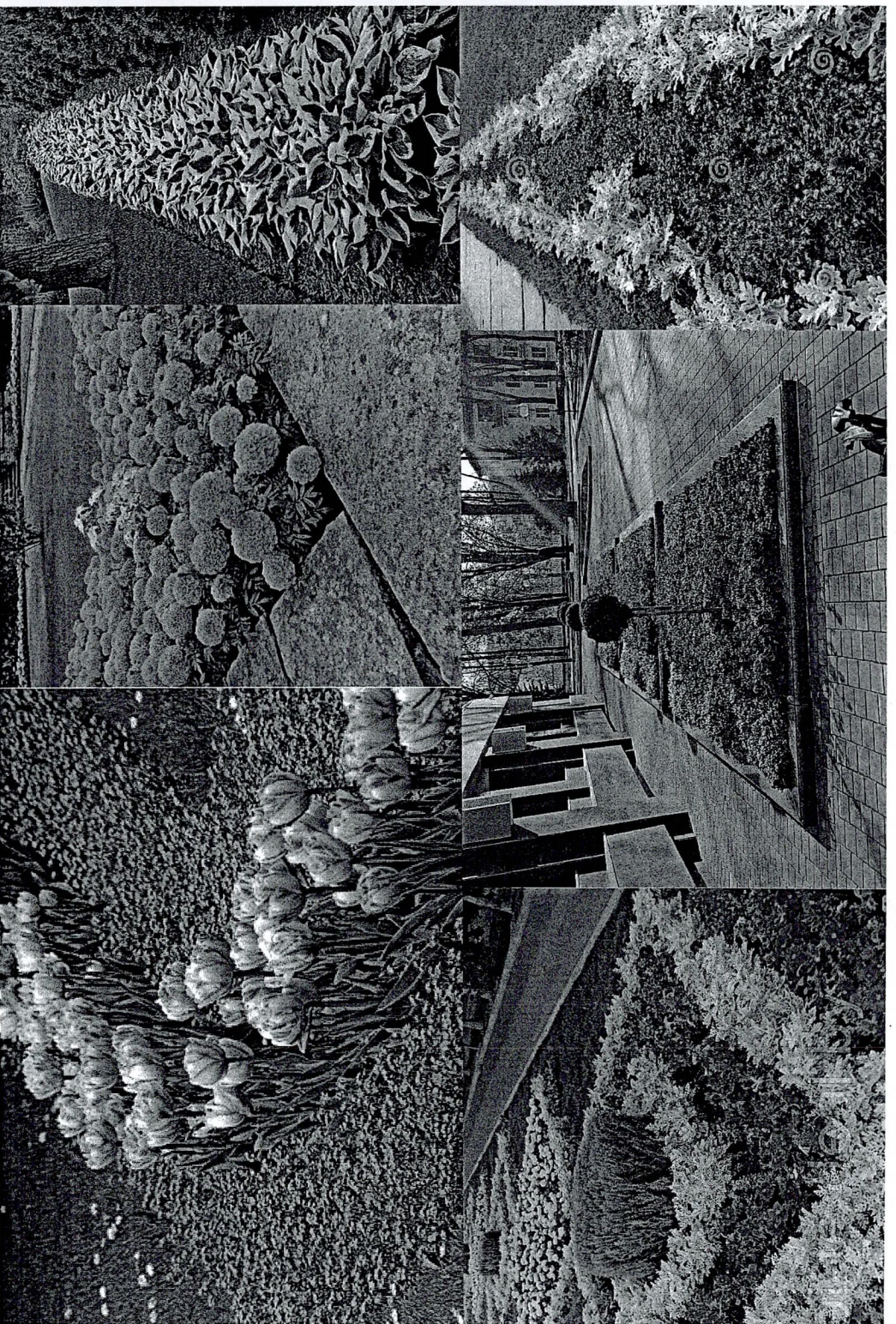
Приложение 12 к основному направлению по эстетической визуализации городского пространства и выразительности городской среды населенных пунктов Витебской области



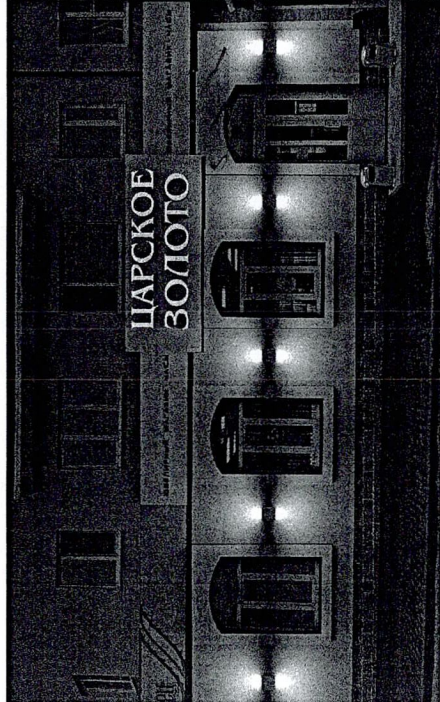
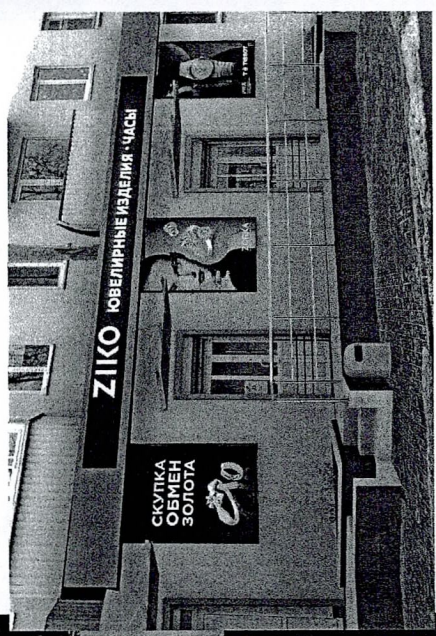
Приложение 13 к основному направлению по эстетической визуализации городского пространства и выразительности городской среды населенных пунктов Витебской области







Приложение 14 к основному направлению по эстетической визуализации городского пространства и выразительности городской среды населенных пунктов Витебской области



архитектурных и в основном импрессионных и
эстетической визуализации городского
пространства и выразительности городской
среды населенных пунктов Витебской области

